

3943  
~~3698~~ - 3943  
SZPITAL KOLEI

WARSZAWSKO-WIEDEŃSKIEJ

NA STACJI

ŻBIKÓW,

DLA

Nieszczęśliwych wypadków.



Włocława Towarz. Lekarsk.  
gub. Łubelskiej

WARSZAWA 1905 r.

A. Wettler sr.



SZPITAL KOLEI  
WARSZAWSKO-WIEDEŃSKIEJ

NA STACJI

ŻBIKÓW,

DLA

Nieszczęśliwych wypadków.



*Żbików - Szpital*

WARSZAWA 1905 r.

A. Wettler sr.

260962



Дозволено Цензурою.  
Варшава, 12 Июля 1905 г.

Акц. 149/53/20

## Urządzenie lekarskie.



Szpital żbikowski, jako instytucja publiczna, nie może być rozpatrywany oddzielnie, ponieważ stanowi nierozdzielną całość z kolonjami robotniczymi, ochroną, szkołami przygotowawczymi i gospodarczą, kasynem dla pracowników i t. p., — całość, która stanowić będzie chlubę inicjatora tej cywilizacyjnej placówki — inżyniera Emila Szenfelda.

Jednak szpital, urządzony według wskazówek i pod kierunkiem naczelnego lekarza kolei wiedeńskiej, dr. St. Markiewicza, posiada pewne cechy swoiste, o których tutaj słów kilka powiedzieć należy.

Szpital w Żbikowie różni się od szpitali kolejowych ogólnych tem, że przeznaczony jest wyłącznie na użytek pracowników, uległych wypadkowi przy pracy. Główne zadanie jego polegać będzie na niesieniu poszkodowanemu pomocy szybkiej i doraźnej, by przy najmniejszej możliwie stracie czasu wrócić mu zdolność do pracy, a w wypadkach cięższych, powodujących utratę tej zdolności — na dokładnem, prawie matematycznym określeniu stopnia kalectwa.

To ostatnie posiadać będzie szczególną wagę, ponieważ da sądom i stronom możliwość prędkiego i sprawie-

dłiwego rozpoznawania spraw, dotyczących ścisłego obliczenia rozmiaru należnego odszkodowania.

Doświadczenie, zdobyte zagranicą, poucza, że szpitale takie znacznie wpływać mogą na prawidłowe regulowanie stosunku pracodawcy do poszkodowanego, ponieważ przy ich spółudziale prawdziwie poszkodowany nie czeka latami na odszkodowanie, a symulant nie ma możliwości wyzyskania pracodawcy.

Urządzenie szpitala w Żbikowie jest ściśle zastosowane do powyższych jego zadań. Potrzeba szybkiej i doraźnej pomocy, postawiła na pierwszym planie wzorowe instalacje chirurgiczne, więc sal: operacyjnej, opatrunkowej i sterylizacyjnej, ponieważ szybkie, możliwie aseptyczne gojenie ran i prawidłowy opatrunek, jedynie mogą zabezpieczyć poszkodowanego od następstw, osłabiających zdolność do pracy lub pozbawiających tej zdolności nazawsze.

Dla wypadków cięższych, w których nieuniknionem jest takie lub inne zniekształcenie lub obezwładnienie kończyny, szpital posiada obszerną salę gimnastyczną, służącą do zabiegów ortopedycznych na aparatach Zandera, masażu i t. p.

Ci, co ulegli nerwicom, znajdą w Żbikowie ciszę wiejską, spokój, zdrowe pożywienie i troskliwą opiekę.

W ogóle chory znajdzie tu wszystko, co może uczynić pobyt jego wygodnym aż do możliwego w granicach zdrowotnych komfortu, i warunki higieniczne takie, któreby usuwały wszelkie przeszkody do osiągnięcia najlepszych rezultatów leczniczych.

Sąsiedztwo z jednej strony zadrzewionego ogrodu, z drugiej — pól i łąk spotęgują warunki zdrowotne szpitala. Wreszcie telefon i łatwość lokomocji (sąsiedztwo linii kolejowej, specjalne wózki do wożenia chorych, nosze) zapewniają szybkość w powiadamianiu o wypadku i umieszczaniu poszkodowanych z całej linii.

Z głębokiem też przekonaniem można powiedzieć, że szpital w Żbikowie, jako pierwszy w Król. Polskiem dla nieszczęśliwych wypadków, stanowi poważny krok naprzód w staraniach służby lekarskiej o zaspokojenie potrzeb leczniczych pracowników drogi żel. Warszawsko-Wiedeńskiej.

*D-r. J. I.*

## Gmach szpitalny.

Jest to budynek jednopiętrowy na wysokiej suterynie, przez co zabezpieczony dostatecznie od wpływów wilgoci.

W suterynie znajdują się wszelkie pomieszczenia gospodarcze, jako to: kuchnia i izby pomocnicze, obszerna pralnia, kotłownia, magiel, skład na bieliznę, tudzież winda do potraw i t. p., oraz klozety i pissoary dla służby. Na parterze są cztery sale dla chorych, gabinet lekarza, pokój dla służby szpitalnej i duża sala dla mechanicznego leczenia masażem, gimnastyką i t. p. Są tam również wanny i inne potrzebne urządzenia sanitarne. Na piętrze znajduje się 5 sal dla chorych, a oprócz tego sala operacyjna, pokój sterylizacyjny, sala opatrunkowa, gabinet przedoperacyjny, a również wanny, umywalnie i inne przyrządy sanitarne. Przez długość całego budynku biegną we wszystkich kondygnacjach wysokie, szerokie i jasne korytarze.

W ogóle rozmieszczenie pokoi jest wykonane nadzwyczaj celowo tak, że niewielki stosunkowo budynek jest w zupełności ku wygodzie wyzyskany.

Budynek wykonała firma „Braci Bevensee“ w Warszawie, według projektu Architekta Czesława Domanie-

wskiego, który w tym celu specjalnie zwiedzał znaczniejsze urządzenia szpitalne zagranicą.

---

## OPIS URZĄDZEŃ SANITARNYCH,

wykonanych przez firmę:

A. Wettler sr. w Warszawie.



Urządzenia te dzielą się na trzy części:

- a) wodociągi,
- b) kanalizację,
- c) ogrzewanie centralne i wentylację.

### a) **Wodociągi.**

Woda otrzymuje się z głównego zabudowania wodnego warsztatów kolejowych w Żbikowie. Woda do szpitala dochodzi ciśnieniem rezerwoarów, umieszczonych w głównym zabudowaniu wodnym, prócz tego jednakże urządzony jest na najwyższym punkcie budynku zbiornik, zasilający szpital na wypadek zepsucia się sieci rur lub niedostatecznej ilości wody w rezerwoarach zabudowania wodnego. Pompka ssąco-tłocząca, ręczna, umieszczona na dole w kotłowni, tłoczy wodę do zbiornika. Dla sprawdzenia ilości wody w zbiorniku, wewnątrz takowego umieszczony jest kłosz, działający pneumatycznie przez rurkę na hydrometr, zawieszony na ścianie w kotłowni. Woda doprowadzona jest: do kotła dla ogrzewania centralnego, do kotła do grzania wody, oraz do wszelkich aparatów.

**Woda gorąca.** Wodę ogrzewa się za pomocą kociołka systemu „Strebel’a“, połączonego z ocynkowanym



zbiornikiem, służącym dla zapasu gorącej wody, w którym woda zagrzewa się za pomocą cyrkulacji i skąd gorąca woda rozprowadzona jest rurami do wszystkich aparatów, wymagających takowej wody. System cały jest pod ciśnieniem głównego zabudowania wodnego warsztatów lub zbiornika szpitalnego, tak, że przy czerpaniu wody gorącej, takąż sama ilość wody zimnej wchodzi do zbiornika.

### b) Kanalizacja.

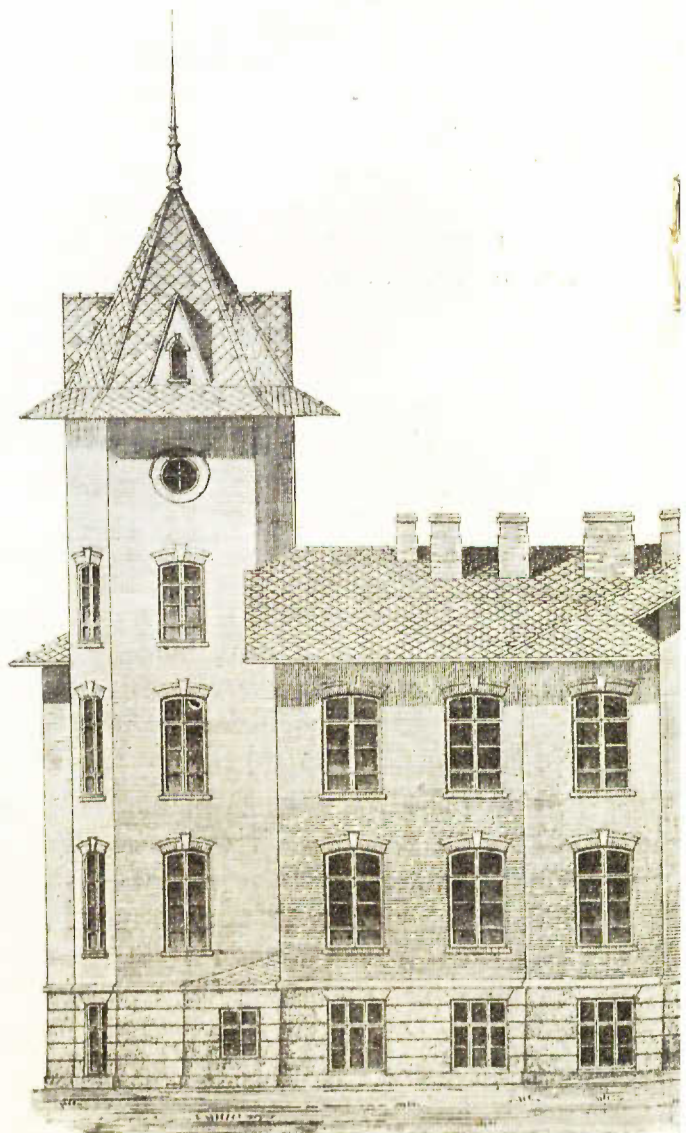
Szpital, przeznaczony na 26 chorych, zaopatrzone jest dostatnio we wszystkie potrzebne aparaty sanitarne, jako to:

- 4 wanny,
- 6 umywalni, z tych 2 chirurgiczne,
- 6 klozetów,
- 6 pissoarów,
- 2 zlewy żelazne lane,
- 1 zlew fajansowy do mycia narzędzi chirurgicznych,
- 1 zlew do mycia naczyń kuchennych i t. p.

Z aparatów tych zasługują na uwagę specjalne umywalnie lekarskie, służące do mycia rąk po operacjach i mycia narzędzi chirurgicznych. Konstrukcja tych umywalk nie wymaga przy użyciu dotykania się zanieczyszczonymi palcami, bądź kranów, bądź spustów. Jedna z tych umywalk otrzymuje wodę zimną i gorącą bezpośrednio z linji wodociągowej, druga zaś otrzymuje wodę z aparatu sterylizacyjnego.

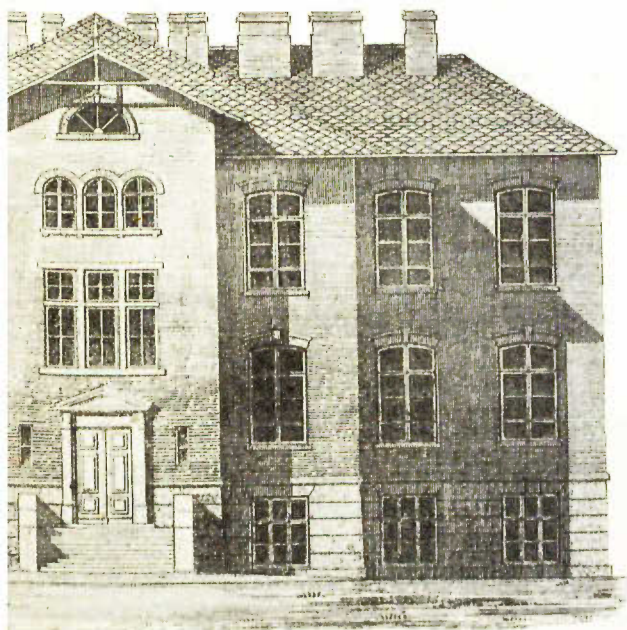
Oprócz dwóch wanien stałych, są 2 wanny ruchome, na kółkach, dla chorych, nie mogących udać się do pokoju kąpielowego.

**Osadnik.** Ścieki ze wszystkich aparatów odprowadzone są do murowanego osadnika, gdzie za pomocą



Szpital kolei Wiedeń

Fasada fro



kiej w Żbikowie.

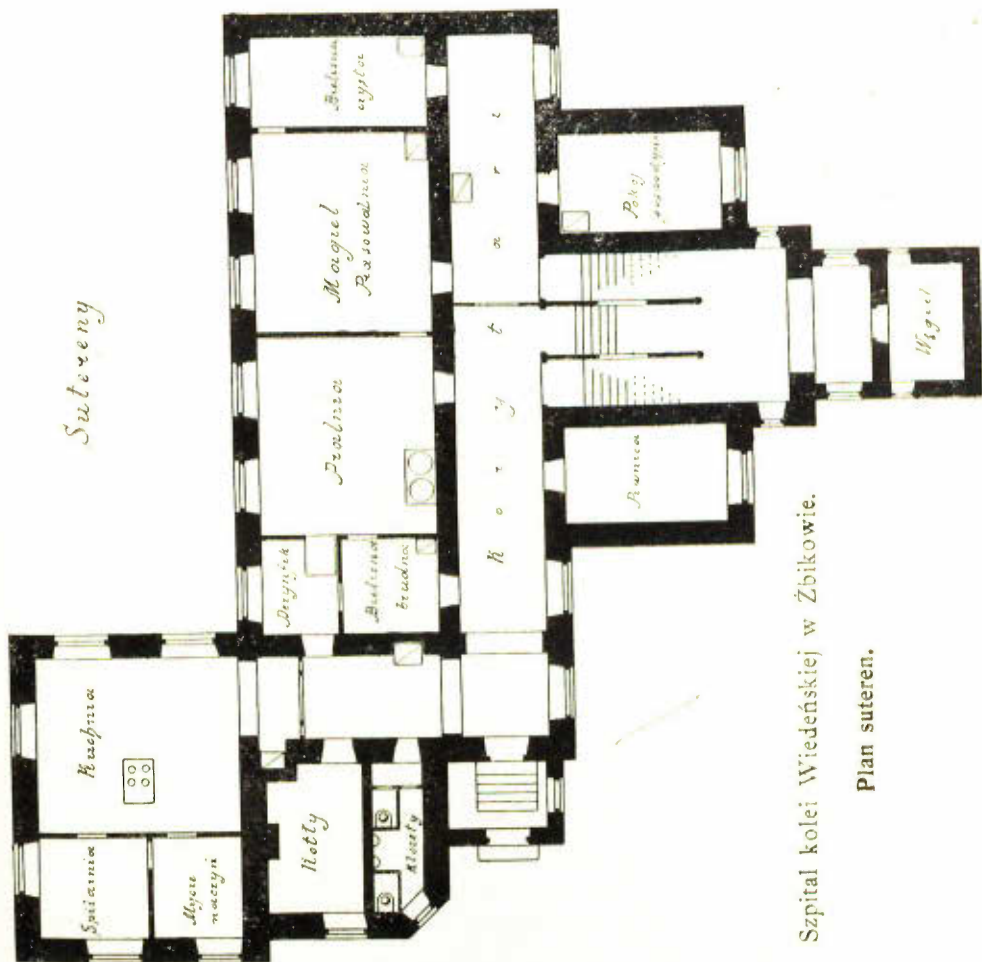
ntowa.

procesu biologicznego zostają oczyszczone. Osadnik składa się z dwóch części. Pierwsza część, podzielona na 3 kamery, służy do procesu gnilnego, druga zaś do procesu oksydacyjnego. W procesie gnilnym ścieki posiadające bakterje chorobotwórcze, dostają się najpierw do pierwszej części, zamkniętej hermetycznie dla dopływu powietrza, w której podlegają fermentacji. Przy procesie fermentacji tworzy się pewien rodzaj bakterji, które niszczą bakterje chorobotwórcze. Tak przerobiona ciecz, posiadająca jeszcze tylko bakterje nieszkodliwe i nieprzyjemną woń, przechodzi do części drugiej oksydacyjnej, która ma za zadanie zniszczyć nową kolonję bakterji, powstałą przy procesie gnilnym i usunąć woń. Odbywa się to w następujący sposób: ciecz przechodzi przez grubą warstwę koksu, w którym to koksie powstaje nowa kolonja bakterji, tworząca się tylko przy dopływie powietrza, dlatego też ta część jest wentylowaną. Bakterje te niszczą bakterje pozostałe z pierwszej części i czysta bezwonna woda odchodzi do rur odpływowych.

### c) Ogrzewanie centralne i wentylacja.

Szpital jest ogrzany najhygieniczniejszym systemem, to jest wodnym o niskim ciśnieniu, za pomocą pieców radiatorowych, gładkich, ażeby uniknąć zbierania się na nich kurzu, ustawionych w niszach podokiennych, bez osłon. Źródłem ciepła jest kocioł systemu „Strebel'a“, otwarty, przeciwprądowy. Z kotła woda nagrzana do 90 ° Cels. przeprowadzona jest rurą pionową na strych, gdzie rura ta rozdziela się na rozgałęzienia, od których przeprowadzone są rury do pieców ustawionych na dole. Woda ochłodzona, z radiatorów, wraca do kotła specjalną linią powrotną.

**Wentylacja.** Dopływ świeżego powietrza odbywa się za pomocą wpustów żelaznych, umieszczonych po za



Szpital kolei Wiedeńskiej w Żbikowie.

Plan suteren.

piecami radiatorowymi i można go regulować załuzją wentylatorową. Dla uniknięcia przeciągów znajduje się przed otworem wpustu osłona blaszana, która ma za zadanie niedopuszczania zimnego powietrza wprost na podłogę, lecz kieruje je ku wierzchowi pieca. Tam zimne powietrze miesza się z powietrzem ogrzanem przez piec i wychodzi na salę w temperaturze łagodnej, tem samem nie powodując przeciągów.

Celem usuwania zepsutego powietrza urządzone są wentylatory wyciągowe pod sufitem każdego pomieszczenia.

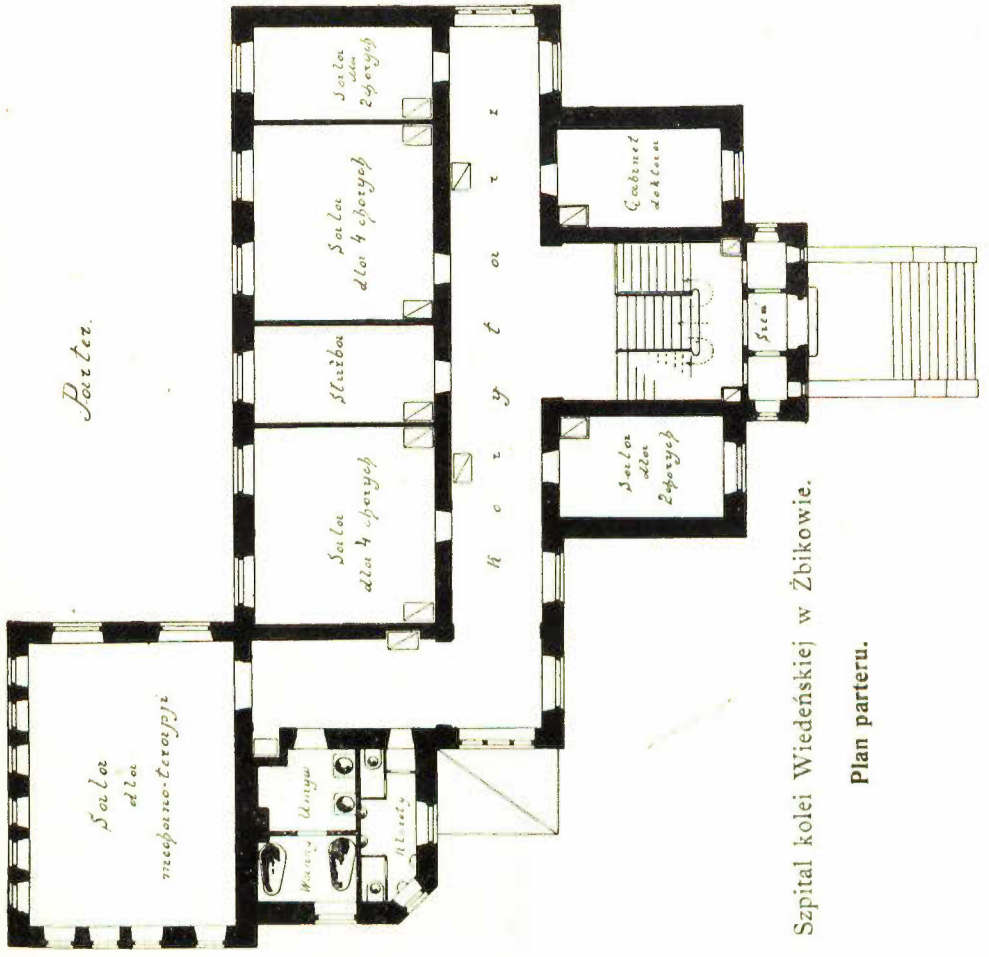
---

Szpital wykonany został według projektu bud. *Czesława Domaniewskiego*.

Robotami kierował inżynier *Feliks Rabek*.

Lekarzem zarządzającym jest dr. *Józef Idzikowski*.

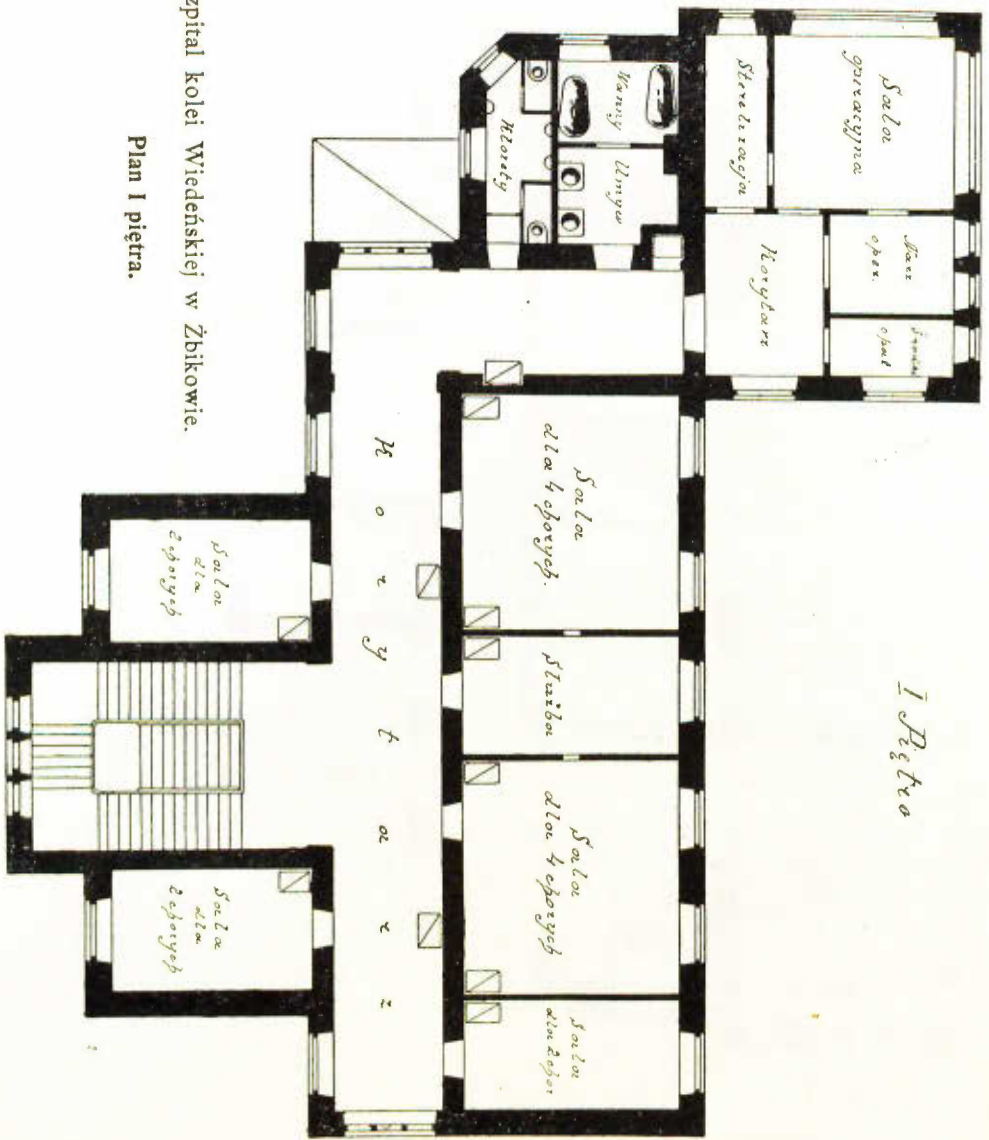




*Parter.*

Szpital kolei Wiedeńskiej w Żbikowie.

Plan parteru.



Szpital kolei Wiedeńskiej w Zblikowie.  
Plan I piętra.





# A. WETTLER sen.

WŁAŚCICIELE

K. WETTLER, W. BUCHNER, S. GŁADUCH

FABRYKA PRZYRZĄDÓW SANITARNYCH

w Warszawie, ul. Hoża Nr. 49. Telefon 98.

*Założona w 1888 roku.*

Ogrzewanie centralne wszelkich systemów. — Kanalizacje miast i domów. — Wentylacje. — Kąpiele natryskowe ludowe. — Łaźnie parowe. — Oczyszczanie ścieków podług własnego systemu. — Wodociągi pneumatyczne. — Centralne rzeźnie miejskie, z zastosowaniem najnowszych ulepszeń.



## Znaczniejsze roboty, wykonane przez powyższą firmę:

Kanalizacja i wodociągi z wieżą ciśnień w pałacach Cesarskich w Spale i Skierniewicach.

Kanalizacja dworca w Wierzbolowie.

Kanalizacja pałacu JW. Józefa hr. Potockiego w Szepetówce.

Ogrzewanie centralne domu W-go J. Fuchsa w Warszawie.

Ogrzewanie centralne domu W-go K. Schajblera w Warszawie.

Kąpiele i ambulatorjum szpitalne w Zakładach Żyrardowskich Helle i Ditt-  
rich w Żyrardowie.

Kanalizacja Szkoły Technicznej Dr. Ż. W.-W.

Kanalizacja dworca dla przychodzących pociągów Dr. Ż. W.-W.

Kąpiele ludowe „Janina” w Warszawie.

Kąpiele dla rzemieślników:

a) w Hucie Bankowej w Dąbrowie górniczej;

b) w kopalni „Jerzy” w Sosnowcu;

c) w kopalni „Niwka” w Sosnowcu;

d) w kopalni galmanu „Krażek” pod Olkuszem;

e) w Hucie żelaznej „Puszkina”.

Kąpiele „Hygiena” w Warszawie.

Kanalizacja dworców kolejowych w Granicy, Aleksandrowie, Sosnowicach, Ciechocinku, i wielu innych.

- Kanalizacja posiadłości W-go M. Teichfelda w Pruszkowie.  
 Ogrzewanie centralne ciepłarni W-go A. Siedleckiego w Mokotowie.  
 Urządzenie kąpielowe w Hotelu Brühlowskim w Warszawie.  
 Urządzenie wodociągów miejskich w Łomży.  
 Kanalizacja Hotelu Warszawskiego w Sosnowcu.  
 Ogrzewanie centralne pałacu J. W-go Józefa hr. Potockiego w Warszawie.  
 Ogrzewanie centralne systemem amerykańskim Zakładów Francuskiej Manufaktury Obuwia w Kamionku.  
 Kanalizacja tychże zakładów.  
 Kąpiele i ambulatorjum szpitalne w Sosnowickiej Walcowni Rur.  
 Kanalizacja pałacu J. W-go Zygmunta hr. Wielopolskiego w Częstocicach.  
 Kanalizacja pałacu J. W-go Barona du Puget-Puszeta w Somiance.  
 Kanalizacja gmachu Filharmonji Warszawskiej.  
 Kanalizacja Chelmskiego Seminarjum Duchownego.  
 Kanalizacja Szkoły handlowej F. Laskusa w Warszawie.  
 Ogrzewanie centralne pałacu J. O. Księcia Radziwiłła w Mańkiewiczach.  
 Kanalizacja domu W-go Leona Bojańczyka we Włocławku, systemem oksydacyjno-filtracyjnym.  
 Kanalizacja Chelmskiej Szkoły Duchownej.  
 Kanalizacja i wewnętrzne urządzenie Chelmskiej rzeźni miejskiej.  
 Odprowadzenie ścieków od domów dla rzemieślników Dr. Ż. W.-W. w Żbikowie, linja 3½ wiorstowa do rzeki Utraty.  
 Kanalizacja części osady Pruszków.  
 Ogrzewanie centralne i kanalizacja zakładu restauracyjnego „Corso“ w Warszawie.  
 Ogrzewanie centralne i kanalizacja domu J. W.-ej E. hr. Wielopolskiej w Warszawie.  
 Kanalizacja Szkoły Handlowej Ubysza w Warszawie.  
 Kanalizacja pałacu J. W-go Antoniego hr. Potulleckiego w Pruszkowie.  
 Ogrzewanie centralne zakładu cukierniczego W-go Lardelli'ego w Warszawie.  
 Urządzenie motoru powietrznego w szkole Maryjskiej w Chelmie.  
 Kanalizacja pałacu W-go Hieronima Kieniewicza, w Bryniowie, gub. Mińska.  
 Zakłady kąpielowe przy ulicy Dzielnej № 69, w Warszawie.  
 Urządzenia sanitarne w Banku Handlowym w Warszawie.  
 Kanalizacja pałacu W-go Karola Wernera w Chodczku.  
 Kąpiele w zakładzie wodoleczniczym W-go Bojasińskiego w Grodzisku.  
 Kanalizacja Szkoły Miejskiej przy ul. Żórawiej w Warszawie.  
 Wodociągi pneumatyczne i kanalizacja w Gucinie, gub. Łomżyńska.  
 Urządzenie wodociągów i kąpiele w przytułku dla dziewcząt w Żbikowie.  
 Urządzenie wodociągów z motorem powietrznym w majątku W-go E. Wedia w Świdrze.  
 Ogrzewanie centralne szpitala kolei W.-Wiedeńskiej w Żbikowie.  
 Kanalizacja tegoż szpitala.  
 Kanalizacja pałacu W-go G. Laessiga w Zaborolu pod Rownem.  
 Kanalizacja gmachu firmy: Gebethner i Wolff, w Warszawie.  
 Kanalizacja domu bankowego firmy Wilhelm Landau w Warszawie.  
 Urządzenie szaletów ulicznych w Astrachaniu.  
 Kanalizacja domu mieszkalnego W-go M. Bukowskiego, adwokata, w Tazkencie.  
 Kanalizacja Miejskiej Szkoły Rzemieślniczej w Gostyninie.  
 Urządzenie hydrantów amerykańskich w składach firmy: Ludwik Spiess i Syn.  
 Kanalizacja i ogrzewanie centralne domu W-go Władysława Skibińskiego w Lublinie.  
 Zakład kąpielowy W-go Władysława Skibińskiego w Lublinie.  
 Kanalizacja pałacu J. W-go K. Świackiego w Krupkach, gub. Mińska.  
 Kanalizacja pałacu J. W-go K. Świackiego w Bielicach, gub. Mohyłowska.  
 Kanalizacja domu dochodowego Braci Hoserów w Warszawie.





266962