

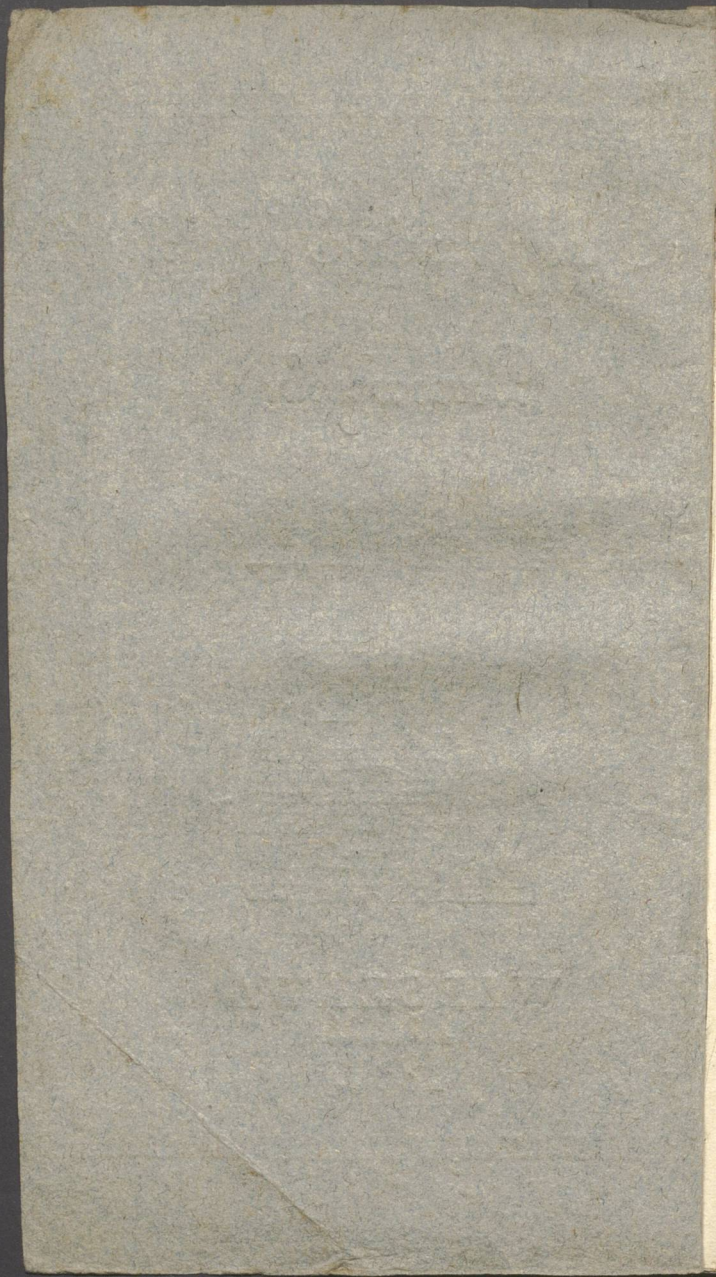


O używaniu Kapieli
Parowych.



WARSZAWA

.....
1830.



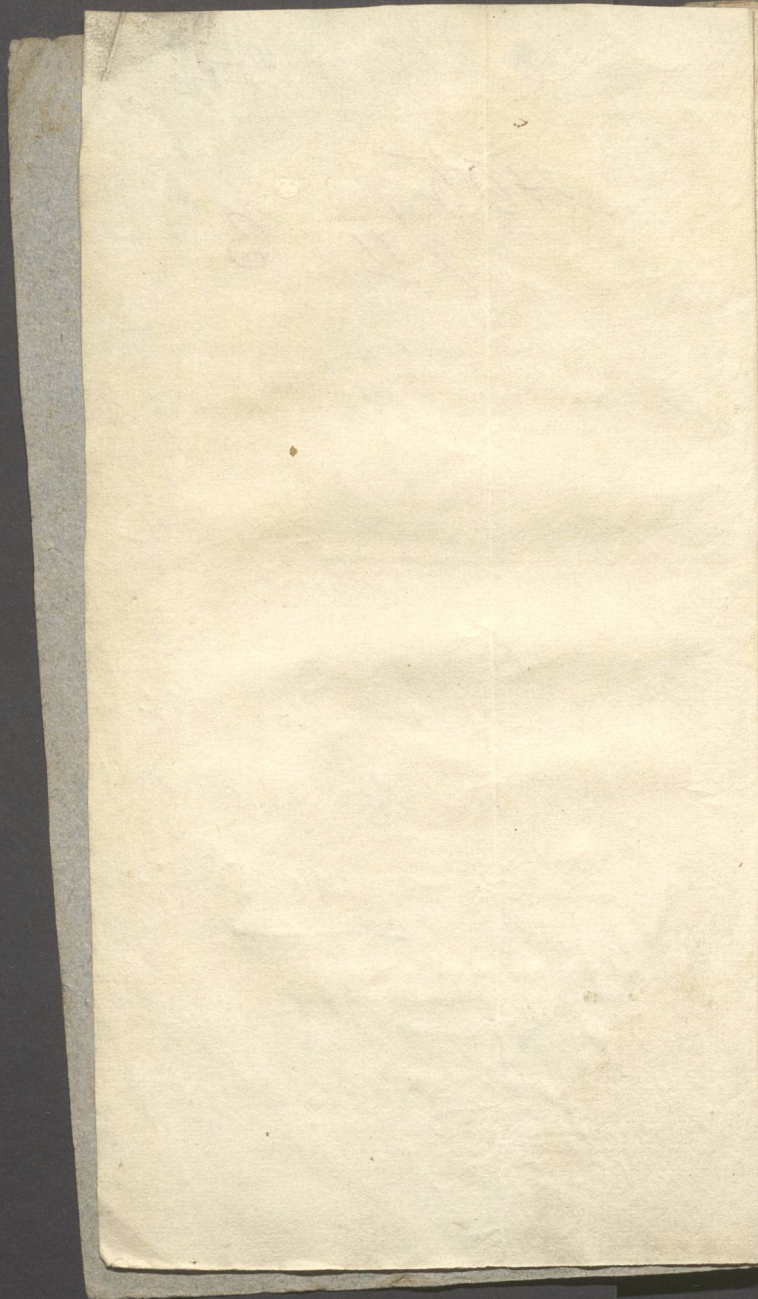
~~316~~

405 / II - 3

Тумабани а
не мичкиго 6179

Капиде ⁴⁴⁶⁵ ~~папиде~~ -

Друки даме



405711-3

KRÓTKI RYS

*Używania Kąpieli parowych
Rossyiskich.*

przez

Doktora Schmidt w Berlinie
w roku 1824. wydany,

• tłumaczony z Niemieckiego

przez

Ł. F. R.



— 000 —
w WARSZAWIE.

w DRUKARNI ŁĄTKIEWICZA.

1830.

*Biblioteka Towarz. Lekarsk.
gub. Łabelskiej*

5294



ZA POZWOLENIEM CENZURY RZĄDOWEY.

Uniwersytet Medyczny w Lublinie

nr inw.: XX - 40045



BG 5294

W. 68-1952-98

MA

W S T Ę P.

Pan Pochhammer tajny nadradca celny, pierwszy zaprowadził w Berlinie kąpiele parowe rossyjskie. (*) Nowość ta, wywiązała rozmaite uwagi: iedni uważali je za niezdrowe, ludzkiey organizacyi szkodliwe, absolutne, inni za barbarzyńskie i dla tych tylko ludzi stosowne, których uczucia, już w saméy młodości, albo zahartowane albo uśpione zostały. Lecz, im więcej każda dobra instytucya ma do pokonania przeciwności, im wytrwalej je pokonywa, tém piękniej i szczytniej zwycięża.

W czasie kiedy na teoryi opierano szkodliwość tych kąpiel, kiedy przepowiadano nayokropnieysze skutki paralizmu, apoplexyi azatém i prędkiéy śmierci; niewahano się chorych nawet wprowadzać do kąpeli, na których zyskano przekonywający dowód:

(*) Russische Dampfbäder als Heilmittel durch Erfolg bewährt, von G. F. Pochhammer und Dr. J. G. Schmidt Berlin 1824.

że kąpiele parowe rosyjskie, są jedynym z środków zapewniających czystość zdrowia, i uleczających niektóre słabości.

Wkrótce po tych doświadczeniach, wezwał Pan Pachhammer doktora Schmidt, do wydania na widok publiczny, swych uwag, postrzeżeń i wskazówek w jaki sposób i w jakich przypadkach też kąpiele, mogą być używane.

P. Schmidt, sam doznawszy iako na karcie 124 wyraża zbawiennych skutków, łatwo dał się do tego nakłonić. Dowodząc zaś bezstronności swojej, nie tylko uleczające, ale i szkodliwe skutki jakie z niestosownego użycia wypaść mogą zebrał, opisał i nareszcie ostrzegł: iż kąpiele te, za środek uniwersalny uważane być nie powinny.

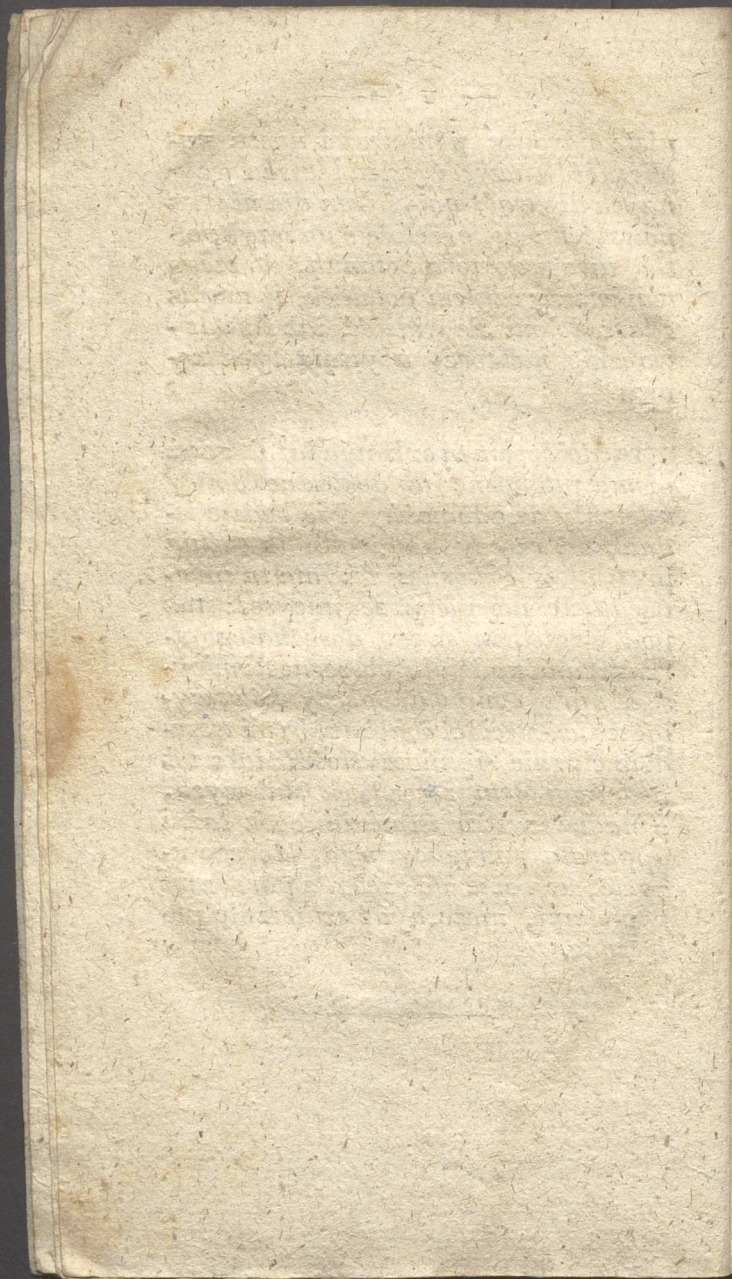
Ponieważ tu w Warszawie, na wzór berlińskich parowych łaźni, bardzo starannie, kosztownie i pod wszelkim względem, naydoskonalej, przy ulicy Pokornéj, urządzone zostały ką-

piele parowe; ponieważ i nasza publiczność a nawet wyższa klasa zaczyna ich używać; umyśliłem dla użytku powszechnego, przelożyć na język polski, uwagi doktora Schmidt, do czego tém więcéy czułem pobudek, iż nieraz zdarzyło mi się widzieć, iak źle i dziwacznie niektórzy używają tych kąpiel.

Niedolaćzam tu opisania łaźni, gdyż pisma publiczne już dokładną o niéy udzieliły wiadomość. Nie będzie jednak od rzeczy namienić: iż łaźnia przy ulicy Pokornéy trzyma tu sprawiedliwie najpierwsze miejsce: tak pod względem swego doskonałego urządzenia, podziału, obszerności miejsca, uprzyemnienia spoczynków, wyłączenia dzieci Jakóba, za któremi wszędzie ciągnie się nieczystość; iako téż pod względem zręcznych służących, a nadewszystko istnienia, obok łaźni aparatu fumigacyjnego, którego użycie, w razie potrzeby z parowemi kąpielami, może być skutecznie połączone.

UWAŻAJĄC kąpiele parowe, iako środek lekarski wiedzieć potrzeba, kiedy i iak użyte bydz mogą. Kąpiele parowe rossyiskie, należą do mocno działających środków; o ile przeto, w iednych przypadkach, są nader pomocnemi, o tyle w drugich szkodliwemi stać się mogą. Szkodliwość atoli, ściągają się szczególniéy do chorych; zdrowi, którzy tych kąpiel, w sposobie dietalnym używają, nie mają się czego obawiać; nie są one nawet nieznośnemi, iak sobie niektórzy wyobrażają.

Starcy przeszło 70 lat mający i dzieci w pierwszych latach swego życia, bez poprzedniego przyzwyczajenia, czuli się po tych kąpielach zupełnie czerstwemi. P. Schmidt wspomina że nie mógł większego ukontentowania sprawić swemu synowi, ieszcze sześć lat niemającemu, iak kiedy go wziął z sobą do kąpeli parowych rossyiskich. Jasny więc dowód, że nieszkodliwość



tychże, niezasadza się na poprzedniém przyzwyczajeniu.

Przyzwyczajenie może mieć miejsce przez częste powtarzanie, nawet tak dalece, że w końcu kąpiele te stać się mogą potrzebą. Jednakże i to nie jest szkodliwém, bo zaspokoienie potrzeby przykłada się w każdym czasie do podniesienia sił ludzkich, prawdziwego wzmocnienia a nie wysilenia, po którym osłabienie następuje. Bydź może, że bezpośrednio po kąpieli, szczególniéj kiedy ta forsownie i zbyt długo użytą została, następuje nieiaki osłabienie, to jednak długo nie trwa; siły zaraz się wznoszą i zwykle dnia następnego czuć się daie niewypowiedziana przyjemność.

Do kąpieli parnych Rossyiskich należą następujące szczegóły.

1. Bytność w miejscu napełnioném parą wodną powstałą z polewania czystą wodą rozpalonych kamieni.
2. Tarcie ciała pospolicie wieńcami brzożowemi, i
3. częste polewanie ciała wodą.

1. Miejsce do kąpeli tak nazwane Łaźnia, bywa napełnione parą i tą do stopnia wedle upodobania ogrzane. — Nayprzyjemniejszą i nayznośniejszą jest temperatura od 35. do 45. stopni wedle Reaumura. W niższym stopniu nie trwa para tak długo, a wyższy jest nieprzyjemny i uciążliwy. Przez przyzwyczajenie można ciało do tego usposobić, że nawet znacznie wyższy stopień gorąca niebędzie mu bardzo dokuczającym; i iak kilka przypadków dowiodło, znoszono 55° Reaumura dość znaczny przeciąg czasu, bez żadnego uczucia iakowéys forsy, i niedogodności. Są to jednak nadużycia, których nie radzi Doktor Schmidt często powtarzać. Oprócz tego, temperatura ciepła w łaźni, w każdym czasie jest bardzo różną, stosownie do wysokości ławek, na których kąpiący się zostają, tak że od upodobania każdego zależy, udać się do większego ciepła, lub też w mierném pozostać.

Zaraz za wstąpieniem do łaźni, otacza para całe ciało i zamienia się w wodę. Bieg krwi wtenczas powiększa

się, poty zaś spiesznie i obficie występują. Czując się bydź po 5. do 10. minutach, w którym to czasie para po kilka razy powtarzaną bywa, nieco osłabionym, trzeba się polewać letnią lub kto sobie zawierzyć może, zimną wodą, z których ostatni sposób, iest prawdziwie ożywiającym.

Potém dopiero tarcie skóry. To odbywa się naylepiéy wieńcami (winnikami) brzozowemi, które naprzód mydłem natrzeć należy. Wszelako można używać i innych sposobów tarcia, n. p. flanelą, zwyczajną gąbką, tykiem, i t. p. lecz na to uważać należy aby niebyły zanadto mydłem posmarowane, gdyż przezto frykcyja znacznie się zmnieysza. Tarcie powinno się spiesznie odbywać, iednakże bez mocnego naciskania. Cała powierzchnia ciała tartą bydź powinna, oprócz twarzy, którój naruszać nienależy, lecz ito nie zawsze. Po natarcju, ciało kilku wiadrami letniéy lub zimnéy wody, oczyszczoném zostaje z mydła. Cała operacyja sprawia znaczny pośpiech obiegowi krwi, tak że liczba bicia pulsów

na minutę na 150. do 170. podnosi się. Przyzwyczajenie znacznie iednakże mało co podnosi bicie pulsów.

Po wypoceniu się, wytarciu i obmyciu ciała, może kąpiący się kąpiel opuścić, lub też w niéy pozostać, i w ówczas ieszcze raz to wszystko powtórzyć. Po każdém tarcu, ciało wodą letnią, lub zimną, i prócz tego ieszcze tak często iak tego do ochłodzenia potrzeba, polewać należy. Zaprzeczyć nie można, że przy tak znacznie przyspieszonym obiegu krwi, szczególniéy u tych, którzy do téy kąpieli przyzwyczajonemi ieszcze nie są, głowa czasami nieco nabiera, i z tąd powstaie w całym ciełe uczucie słabości. Lecz i temu łatwo zapobiedz można, przez częste maczanie głowy, wodą zimną, za pomocą gąbki. Kto zaś iuż po kilka razy kąpieli téy używał, mniéy temu ulega, i nie ma potrzeby chłodzenia głowy; iednakże od czasu do czasu ożywiać się musi, wylaniem na siebie kilku wiader wody. Kto nie ze względu iakoweyś choroby bierze kąpiele, temu doktor Schmidt radzi używać do

polewania tylko zimnéy wody. Nie do uwierzenia iest, iakie to ożywienie sprawia. Kąpiący winien się tylko w postawie stojący, lub ieżeli ze względu iakowegoś szwanku stać nie może, siedzący przez głowę kazać polewać, aby woda po całym ciele spływała. — Poiedyncze części ciała, nigdy wprzód zimną wodą polewanemi bydź nie powinny, dopóki głowa zlaną nie będzie.

Przyjemniejszy sposób polewania, odbywa się przez kąpiel deszczową, do czego znajduie się stosowne urządzenie, przez które, iak przez sito, woda w cienkich promieniach z wysoka spada, w iednym tylko promieniu zlewa się, i wystawia nieiako kroplistą kąpiel, której użycie w wielu chorobach nadzwyczajnie działa. Kąpiel kroplista może łatwo bydź zamienioną na duschowanie, przykręciwszy kiszkę skórzaną do otworu, której niższy koniec zaopatrzony bydź winien stosowną metaliczną rurką. Przez połączenie kąpeli parowéy z kąpielami podobnego rodzaju, wielkie postrzeżono działania. Można także zamiast pole-

wania się zimną wodą wniść do Wanny, także zimną wodą napełnioną, po należnym wprzód ochłodzeniu głowy. W téy iednak naywięcej tylko minutę zabawić można, nadając ciału ruch nieustanny.

Wybierając którekolwiek użycie zimnej wody, każde sprawia nader przyjemne uczucie. Głowa nabiera żywości, oddychanie wolne, nogi poruszają się z wszelką łatwością, i całe ciało nowego życia nabiera. Pot, który przed polaniem obficie się wywięzuję, ginie na moment, lecz spieszno znowu wraca i równo na całym ciele powstaje.

Téy właśnie części kąpieli parnej rosyjskiej, zarzucono naywiększą niewłaściwość; z uwagi: że ciało ludzkie, z tak wysokich stopni ciepła, iak wyżey oznaczono, w stanie zupełnym potu, raptownie zimną wodą polewane, której temperatura nayczęściej do 5° Reaumura dochodzi lub w Wannie w takiéż wodzie zanurzone, wystawione byź może na śmierć lub sparaliżowanie.

Jak osobliwszém jest to działaniem, że raptowna zmiana wysokiéy temperatury na ciało ludzkie w kąpielach parnych rossyjskich, złych nie wywiera skutków; tak téż i to łatwém jest do pojęcia, że kąpiel ta pomyślnie dla zdrowia ludzkiego rozlewa dobrodzieystwa. Wszystkie naczynia ciała, szczególniéy skóra przez działanie ciepłéy pary do naywiększéy czynności przychodzą i ruch życia do naywyższego stopnia posuniętym zostaje. — Takie działanie i wzniesienie sił żywotnych, gdyby temu od czasu do czasu nieprzeszkadzać, przyczyniłoby się do szkodliwego uśpienia. Przez polewanie letnią wodą, czynność naczyń skórnych wstrzymywaną zostanie, i przeto zapobiega się uśpieniu, bo przez zimną wodę contractia skóry i momentalna Suspensya iéy działania powstaje, poczem tym mocniejsza reactia siły życia następuje; azatém ton skóry, nietylko przywrócony, ale nawet podwyższony bywa. Ciągłego odwrócenia się soków z piripherii czyli obwo-
du ciała, wedle centrum nie ma przyczyny obawiania się, ponieważ ruch od

tego do owéy, za silnym iest, działa-
nie zaś zimna za krótkie i przemiiaią-
ce.

Więcáy iednak iak cała teorya do-
wodzi doświadczenie nieszkodliwości
kąpieli parnéy Rossyiskiéy. W Pań-
stwie Rossyiskim gdzie mnóstwo ich
używaią, nie iest żaden szkodliwy przy-
kład wiadomy, a w Berlinie wszyscy
którzy ich używali, w naywyższym
stopniu są zadowoleni. Naywięcáy
powołuie się doktór Schmidt na słu-
żących, którzy w Marian-łaźni usłu-
guią i codziennie przez 6 godzin wciąż
wystawieni są na większe ciepło, iak
kąpiący się, a przecież cieszą się zu-
pełnem zdrowiem.

Zachodzi nareszcie pytanie, iak dłu-
go kąpać się należy? W ogólności, czas
iaki z korzyścią w łaźni do kąpania
przeznaczonéy, przepędzić można, nie
daie się określić, gdyż dla odniesienia
wszystkich z kąpieli, korzyści, niektó-
rzy potrzebuią $\frac{1}{4}$. godziny, inni $\frac{1}{2}$ go-
dziny, inni zaś całą godzinę a może i
więcáy. Konstytucya ciała, każdycze-

sna dyspozycya, i przyzwyczajenie nay-
lepiéy oznaczają długość czasu kąpie-
li. Kąpiący drażliwego i słabego cia-
ła, niemoże dłużej nad $\frac{1}{2}$ godziny wy-
trzymać, w którym to czasie dosko-
nale się wypocić raz ieden po całym
ciele przetartym, adwa lub naywięcéy
trzy razy, nie zupełnie zimną wodą
oblany być może. Zupełnie zaś
zdrowy człowiek, może dłużej w ką-
pieli pozostać, może się dwa razy na-
trzec, i tak często polewać iak tego
potrzebę uważa. Jednakże niepowi-
nien tego czynić aż do osłabienia, pół
godziny iest dostatecznym użyciem ką-
pieli. Jeśli zaś czuie iakowes dolegli-
wości, chociaż ieszcze chorym nazwać
się nie może, pewną ociężałość w człon-
kach i do prac umysłowych niechęć,
natenczas powinien kąpiele kontynu-
ować aż wszystkie te udręczenia zni-
kną, co wydarza się często, nawet kie-
dy kąpiący przyzwyczajony iest do ką-
pieli po całej godzinie i więcéy. W ta-
kim razie wypada nie ustępować, po
razy kilka ciało nacierać, toż samo gło-
wę często polewać zimną wodą, szcze-
gólniey kręple spuszczać na głowę, a

zape-

zapewne czerstwo, żywo i do każdéy pracy wzmocniony kąpiele opuści.

W ogólności naylepiéy jest wtenczas wychdzić z kąpieli, kiedy kąpiący się, czuie w sobie lekkość i wzmocnienie, dłuższe zatrzymywanie się sprawia często pewny gatunek omdlenia, którego nie tak prędko pozbyć się można.

Po kąpieli, zwykło wielu udawać się na łóżko do spoczynku, dla wypocenia się pod wełnianą kołdrą, lecz czy to koniecznie pocić się należy? i czy prawdziwy cel kąpieli rossyjskiéy nie jest innym, iak wzbudzenie potów? Wszakże i innym sposobem doskonale wypocić się można, bez tarcia, oblewania ciała, połykania pary; alboż to właźni niedosyć wychodzi potu? kto kąpiel lekkiemi członkami bez uczucia słabości opuszcza, niepowinien się pokładać; należy się wolno przy ciągłym obsuszaniu ubierać i pójść do domu, a przyszedłszy odzież odmienić. Dłuższe pocenie się pod wełnianemi kołdrami, pociąga za sobą osłabienie.

Co innego, kiedy kąpiący się znacznie jest osłabiony, kiedy pulsa i serce mocno białą, a co u tych, którzy po pierwszy raz rosyjskich kąpiele używają, nader często się trafia; taki winien się położyć, wypocząć, i oczekiwać spokojnego bicia serca, a iak się to uspokoi, dłużej już nie leżeć, lecz zaraz ubrać się i dom łaźnienny opuścić. Dla tych, którzy przyzwyczajeni są do chodzenia, jest korzystniéjszém pieszo iść do domu, niż iechać. Agitacya jest nawet w czasie słotnym i zimnym korzystną. Kąpiele rosyjskie mają właśnie w tém pierwszeństwo, że skóra długi czas po użyciu kąpiele a ztąd wzniesionego ruchu życia wciskanie się zewnętrznego powietrza z łatwością znieść może.

Po kąpiele daie się częstokroć czuć mocne pragnienie, dla ugaszenia tego P. Schmidt nieradzi innych napoiów iako to: wody, piwa, i t. p. bo terozdymają bardzo żołądek. Właściwsze są w takim razie napoje ciepłe, do których iezeli iaka choroba niezakazuje, można co ostrego przymieszać, np. herbata

z winem lub rumem, lub ieszcze le-
piéy szklaneczkę Grogu, mieszaninę
z ciepłéy wody, rumu i cukru. Osta-
tni napóy, ieżeli tylko niezamocny, iest
nayprzyjemniejszym i naywięcéy oży-
wiającym po kąpieli. Zresztą można
pragnieniu zapobiedz przez wypicie
szklanki wody przed wniściem do ką-
pieli.

We względzie pory dnia, iest prawie
wszystko iedno w którém bęc godzi nie
dnia używać kąpieli. Lecz iak przed
każdą inną kąpielą potrzeba czas so-
bie obrać, w którym naywięcéy od
wszelkich prac wolności pozostaie, tak
również i przed kąpielą Rossyiską ba-
czyć na to należy. Co się tyczy dzia-
łania, czy to wczesnie rano, czyli też
późno wieczór, żadnéy wielkiéy różni-
cy spostrzedz niemożna było; kto ie-
dnak w nocy sypiać niemoże, winien się
kąpać wieczorem, a będzie miał noc spo-
koyną.

Szczególniéy przestrzega P. Schmidt,
aby zaraz po obiedzie się nie kąpać,
gdyż w ten czas skłonność uderzania
krwi do głowy większą iest iak w in-

nym czasie; mylnie jest jednakże twierdzenie, iakoby ta kąpiel trawieniu przeszkadzała. Owszem przez tarcie brzożowemi wieńcami, bywa nadzwyczajnie przyśpieszane. Kto po obiedzie dręczony bywa niestrawnością i rozdymaniem może śmiało użyć kąpeli Rossyiskiey, gdzie szczególniéy około żołądka i cały brzuch nacierać, głowę zaś mocno zimną wodą oblewać należy; a można bydź pewnym, że od tych udręczeń uwolniony zostanie.

Działanie kąpeli parnych Rossyiskich w ogólności, naydzielniéy podnosi czynność organu skóry, nie tylko tak daleko, iak ona całe zewnętrze otacza, lecz równie iak daleko para w wewnętrznych częściach ciała zbiera się to jest wnosie w uszach, gardle i w płucach. Następnie pomnożone poruszenia w całym systemie naczyń krwistych i naysubtelniejszych częściach ich ogólnego układu około serca, przez wpływ pary ściśnienia rozszerzą się, a zatkania, iakie tu i owdzie miejsce miały nikną i do swego naturalnego stanu przychodzą. Słabość nawet i

podniesioną drażliwość żył pulsowych, tak iak zbyt wielka nerwów czułość, zniżoną zostanie do tego stopnia, że przez zewnętrzne drażnienie, niewyiera żadnych złych ani przeciwnych ożywieniu skutków. Szczególniéy więc skóra, mająca naywiększy wpływ na cały organ ciała, do działań, swych przysposobioną zostanie.

Z tych więc uwag, wynika kwestya w jakich przypadkach kąpiele Rosyiskie mają być używane, a w jakich przeciwnie pominięte. Ponieważ zaś skóra wcałéy swéy rozciągłości, wprawiona przez parę w silne działanie, naczyniom krwistym pobudzających udziela środków, przeto używanie kąpieli rosyiskiéy mieysca mieć niepowinno:

1. We wszystkich przypadkach tych chorób, w których tak wielka czynność naczyń zmniejszoną byđź winna, a zatém:

a, We wszystkich tak nazwanych gorączkowych febrach, w ten czas

nawet, chociażby żadne zapalenie którego bądź pojedynczego organu w połączeniu z nią niezostawało.

b, Szczególniey zaś byłaby niestosowną kąpiel rosyjska przy wszystkich zapaleniach wewnętrznych, bądź to acutyecznych lub chronicznych nadewszystko przy zapaleniach chronicznych wątroby, które się czasami ukrywaią i często-kroć z powodu połączonych z nią żółtacze podobnych symptomow, w odległych częściach ciała za żółtaczkę uważane bywaią.

c, Przy wszystkich rozpalających połączonych z febrą wyrzutach skórnym, iako to: krost tak nazwanych odry, odry fałszywéy szkarłatnéy i róży.

P. Saucher tak w tych iak i naywiększych zapaleniach używanie kąpeli rosyjskich zaleca, przecieź słuhać tego ze wszystkim niemożna; a chociaż w takim razie mierne tylko ciepło

w stancyi do kąpania przeznaczonéy, zastrzega i iak się zdaie kuracyą na samém wydobyciu potów zasadza; wszelako nieuchronne działanie ciepłéy pary, zawsze w połączeniu z wysoką temperaturą iaka w naywyższéy części łążni się utrzymuie, zostaiącéy, podnosi czynności naczyń krwistych, zatém w zapaleniach które do wyżej wymienionych wyrzutów należą, kąpiel rosyiska byłaby źle radzoną.

2. We wszystkich febrowych chorobach gdzie raptowne wzruszenie czynności systemu żył krwistych jest niebezpieczném. Do tych należą:

a, Wszelkie organiczne choroby wewnętrzne w których wolny przebieg krwi, przez naczynia chorego organu, doznaie przeszkody. Popędziwszy obieg krwi zbyt i gwałtownie, łatwo rozdarcie naczynia krwistego, z wielkim niebezpieczeństwem, a nawet z skutkiem zalania krwią nastąpić może. Z tąd także powstaią krwiste kaszle, u takich których płuca

słabości tak nazwanéy (Lungenknoten) zbrzęknieniu podlegaia.

b, Zatkanie w pojedynczych częściach ciała, iak to zapewne ten przypadek w cierpieniach hemoroidalnych ma miejsce, lubo na hemoroidy kąpiele rossyiskie są dzielnym środkiem, wszelako w stanie prawdziwéy choroby hemoroidalnéy gdzie częstokroć Congestia krwi obrócona iest ku pierśsiom i głowie, nietylko trzeba być ostrożnym; ale nawet kąpiel tę zupełnie pominąć, bo przy miernym obiegu krwi a przeto trudnym odwrotnym spływie téżże z głowy i piersi, łatwo śmiertelne uderzenie lub krwisty kaszel sprowadzony być może.

Przeciwnie zaś kąpiele rossyiskie wielką odznaczaią się korzyścią:

1. Jako dyetalny środek, dla utrzymania zdrowia i oddalania chorób.

Przykre działanie i liczne zmiany temperatury w naszym klimacie, ostre

wschodnie i północne wiatry, i t. d.
rzadko mogą być tak zniesione aby
zdrowie nasze w niczem niecierpiało.

Romatyczne i katarowe zapalenia fe-
browe, są więc u nas powszechnemi
cierpieniami. Kąpiele rosyjskie nie-
tylko je zupełnie uleczaią ale nawet
przez akkuratne i wczesne użycie, wię-
ksze zło odwrócić mogą. Doktor
Schmidt, sam tego doświadczył, wy-
raża on, iż iego czerstwy stan zdrowia
z zmianą temperatury atmosferyczney
zmniejszył się, głowa doznawała ocię-
żłości, w kościach czuł pewną słabość,
którą przy naywiększey wytrwałości,
zaledwo przenieść był w stanie. O-
prócz tego oddychanie było ciężkie,
nadzwyczajna słabość rozlana po ca-
łym ciele, a wywiązanie febry gorącz-
kowéy, było bardzo bliskie czyli by-
ły te same cierpienia, iakie zwykle za-
paleniu płuc towarzyszą. P. Schmidt,
pospieszył zatém do kąpieli rosyji-
skiéy z postanowieniem nieopuszcza-
nia iéy dopotąd, dopóki groźne zja-
wisko, ból głowy i ciężki oddech nie-
ustaną, i iakoż w półtory godziny

w temperaturze 48° Reaumura cierpienia te ustały. Niepospolite działanie czyniło przytém; użycie zimnéj wody, którój około 30 wiader na jego głowę i ciało wylano, a po upływie nawet nie całych dwóch dni, pozostałe pomniéjsze cierpienia, zupełnie go opuściły.

Po częstém ciała ufatygowaniu, daie się częstokroć uczuwać słabość pozbawiaiąca snu potrzebnego. Przez użycie kąpeli rosyjskiéj słabość ta niknie a oddech i siły żywotne, stają się do nowych prac i natężeń zdolnemi.

Nawet po użyciu wielu potraw i napoiów, przez co czynność sił człowieka na nieprzyjemne cierpienia jest wystawioną nayspieszniejszym i nayszybszym środkiem są kąpiele rosyjskie.

W ogólności, używanie tych kąpeli jest głównie dyetalném. Jeżeli ciało nadzwyczajnie jest drażliwe, a z tąd do chorób przez zewnętrzne wpływy.

łatwo skłonne, na ten czas kąpiel Rosyjska szczególniéy się zaleca. Używanie kąpeli Rosyjskich od czasu, do czasu iest ochroną przeciw wszystkim napadom chorób, na jakie człowiek bywa wystawiony.

2. Wyjąwszy te choroby, w których iak wyżéy wymieniono kąpiele rosyjskie używanemi bydź niepowinny, są środkiem uleczającym po naywiększéy części w chorobach chronicznych w których lubo ciało iuż niezdaie się bydź słabém, przecieź pojedyncze części w działaniu swém cierpiącemi bywają. Także przeciw niektórym zapaleniom użyte bydź mogą, ieżeli tylko zapalenia z mocną gorączkową febrą połączone nie są.

Choroby w których się podotąd okazały bydź skutecznemi, są następujące:

a, Zwyczajny katar, który na wewnętrzny skórce nosa i wyższéy iego części osiada i z znaczną febrą połączony bywa. Chociaż istnienie iego przez

kąpiele rosyjskie nieskroci się, to przy-
najmniéy szerzenie się iego na oddech
i płuca przeszkody dozna; ciało zaś od
zwyczajnych dolegliwości iakimi są
nieprzyjemna ciężkość w członkach, i
brak apetytu, prędko uwolnione zosta-
nie. Także na kaszel katarowy pod
przytoczonemi warunkami, trudno
nad kąpiele rosyjskie znaleźć sposo-
bu spieszniejszego.

Nadzwyczajnie iednak działa w za-
starzałych katarach a szczególniéy w
tak zwanych zatkaniach katarowych
(Stokschnuppen) które przez długie
zaniedbanie złe skutki sprowadzają.

Zadziwiającem iest, z iaką szybko-
ścią od roku lub dłuższego czasu zam-
knięta droga w nosie otwiera się; aby
tego dokazać winien chory naprzód
10 do 15 minut w parze pozostać a po-
tém zaraz głowę i czoło spieszno zi-
mną wodą kazać oblać. Postępowa-
nie takie winno byź kilka razy po-
wtórzzone.

Tak pewno ustępuje chrypka, ieże-

li początek iéy pochodził z kataru, a nie z ropienia wyższéy części gardła lub iego kanału.

Zbyt wielka czułość u pewnego młodego człowieka, tych części pozbawiająca go za każdym zimniejszym powietrzem, naturalnego dźwięku głosu, przez użycie kilku kąpiei rosyjskich, i to ieszcze wśród zimy zupełnie wykorzenioną została.

b, Romatyzm, bądź to świeżo nabyty, bądź zastarzały, skutkiem którego sztywność lub skrócenie muszkułów a przeto bezczynność członków zrądzoną została.

Prawdziwie pocieszaićem iest, widzieć z iaką szybkością kąpiele Rosyjskie w takich przypadkach pomocy dostarczają.

Rozumie się iednak samo z siebie, że ponieważ w czasie tego dręczenia zbolale mieysca znacznie są zapalone, zapalenie takowe przed użyciem kąpiei skutecznemi środkami uleczyć wprzód należy.

Romatyczny ból zębów, kąpiele te bardzo spiesznie uleczaią, a nawet i ten na czas nieiaki uśmierzaią który pochodzi z zapalenia skóry okrywającej korzenie zębów. Bólu twarzy, téj nader dręczącej słabości, w jednym jednak przypadku kąpiele Rossyiskie, lubo zupełnie nie uleczyły, znaczną przecież ulgę przyniosły. Ból nerwowy, bioder, kilka razy także wygoiono. W téj chorobie korzystnie jest łączyć duszowanie z kąpielą parną, a uleczenie o wiele spieszniéj może nastąpić. Wątpić również nienależy że i w przypadku wyżéj przytoczonym skutek byłby się okazał pomyślniejszym gdyby zarazem duszowanie było użyte.

Na kurcz żołądka okazały się po kilka razy nietylko uspokoiającemi ale nawet prawdziwym skutecznym środkiem.

Równie także bóle które częstokroć lat kilka po zapaleniu szczególniéj w piersiach i po wygoionych ranach, wywiehnięciach czuć się dają, i takzwa-

ny kalendarz w ciele lub kościach tworzą, w żaden sposób pewniéy, prędzéy i łatwiéy, i to na zawsze wyprowadzonymi bydź niemogą iak przez kąpiele rossyiski.

c, Podagra, skoro choroba ta iuż się zupełnie wyformowała, i iako zapalenie i ból w członkach objawi się, wówczas kąpiele rossyiskie, ieżeli tylko dla zmniejszenia zapalenia postarano się zarazem o miejscowe odprowadzenie krwi, za naypewniejszy i nayśpieszniejszy środek uleczenia uważać można. Wspomnieć tu atoli należy, że powszechna febra ieżeli znaczną iest przed użyciem kąpieli skutecznymi środkami lekarskimi zniweczoną bydź powinna. Wszelako bardzo ostrożnym bydź wypada, ieżeli podagra ieszcze niezupełnie wywiązana, lecz tylko iako dopiero wywiązująca się działania swe wywieraczący na.

W takim stanie rzeczy byłoby nayniebezpieczniéy gdyby wywiązaniu się téy choroby, przez kąpiele Rossyiskie chciano zapobiedz, ponieważ

bardzo łatwo w miejsce nieszkodliwego zapalenia w zewnętrznych członkach, mogłoby nader niebezpieczne zapalenie w wewnętrznych organach a szczególniej w wątrobie wyniknąć. a zatem tylko w uformowanym już stanie téy choroby, kąpiele Rossyiskie są użytecznemi, i nad; każde inne sposoby leczenia pierwszeństwo mają. Uprzątaią bowiem choroby nietylko spiesznie i pewno, lecz zachowują także od prędkiego iéy powrócenia się, i przeszkadzają powstaniu nader nieprzyjemnym następnym chorobom w członkach kontrakcyi i zbrzęknięcia. Jeżeli atoli te okażą się wówczas w prawdzie także wyprowadzonemi zostaną, lecz dłuższego czasu do używania kąpielei na tenczas potrzeba.

d, Zaskórna puchlina wodna która powstaie z zatamowania głównych funkcyi organicznych równie ustępowała po kąpielach rossyiskich i to bardzo spieszno, chociaż wprzód żadne lekarstwa nieskutkowały. Mylném byłoby iednak, gdyby kąpiele te na puchlinę wodną, która główne swe siedlisko

w cier-

w cierpieniach organicznych a moze nawet w ropieniu organów założyła, były używanemi, w takich przypadkach mogłyby tylko nieszczęśliwy przyspieszyć koniec.

e, Chroniczne skórne słabości, a pomiędzy niemi szczególniéy cały poczet liszaj, w różnych kształtach. Na te zdaie się bydź kąpiel rossyiska cudnym środkiem, któremu wszystkie bez wyjątku ustępują tak że żadna inna zła choroba skutkiem ich wygoienia nie następuje. Działania kąpieleli w téy chorobie są tak wielkie że prawie nigdy, i tylko w przypadkach Complicacyi mogłoby potrzebować wsparcia przez inne środki.

Takąż samą moc mają do goienia zastarzałych wrzodów, na nogach nawet naygorszego stopnia. A że do wygoienia tak dawnych częstokroć naydzielnieyszemu lekarstwu opierających się chorób, więcéy iak ieden lub dwa tuziny kąpieleli potrzeba rozumie się samo z siebie. Podobne choroby trwały częstokroć wiele lat i zdaie się że

ż całą konstytucją tak wewnątrznie połączonemi były że wielka słabość następowała, kiedy na'czas nieiaki znikały. Jak można więc spodziewać się że kilka kąpiei rossyiskich dostateczne byłyby na ich wygoienie?

Uwaga ta byłaby zbytęzną, gdyby kilka przypadków nie było zaszło w których kąpiele parne rossyiskie za nieskuteczne ogłoszone zostały; gdy po 8 lub 10 kąpielach zupełnego wygoienia nieosiągnięto; lubo nawet widoczne zmnieyszenie zewnątrznych cierpień i i polepszenie stanu zdrowia najlepszy rokowało skutek.

Niezliczone doświadczenia dowiodły, że przeciw liszaiom, i gnojącym się wrzodom, niema innego sposobu któryby spiesziéy, pewniéy i zmnieyszemi trudnościami goił, iak kąpiele parne rossyiskie. Im świeższa jest choroza tém prędzéy ustępuie w kąpielach. P. Schmidt sam miał nieszczęśliwe zdarzenie zarażenia się liszaiami, dotknął się mokrego łuszczkowatego liszaia na ręce chorego, i zaraz po-

tém przez niebaczną potarł nieoczyszczoną ręką brodę. Po upływie trzech dni, okazało się na tém miejscu kilka pryszczów, skóra na brodzie rozgnęła się i rana powstała. To złe rozszerzało się gwałtownie, i byłoby w krótkim czasie całą twarz pokryło, ile że po ośmiu dniach już całą spodnią wargę i iedną część górnę ogarnęło, gdyby używane kąpiele rossyiskie temu były nieprzeszkodziły. Po dwunastu kąpielach z których codziennie jedną użył P. Schmidt zupełnie wygoiony został, bez najmniejszego używania iakichkolwiek bądź innych sposobów.

Nawet i wstępne choroby iakież powodu zniszczenia liszai niestosownemi środkami powstają, można czasami przez kąpiele parne Rossyiskie wygoić a w takim stanie rzeczy mogłyby być także przy płucowych i gardlanych suchotach użyte, na przypadek jeżeli te choroby nie zrzędziły w organach mocnę ruynacyi. Bardzo uporczywe zapalenie oczów, które pozostało skutkiem spiesznego zniszczenia liszai na zgięciu lewéy nogi,

także iedynie tylko kąpielami Rossyjskiemi wygoione zostało.

Słodki strup uporczywy szerzący się Ogniopiór (Die Milchborke, der Säuglinge und die noch lagnwierigere, crusta Serpiginosa) ustępuje w kąpielach rossyjskich spiesznie i złatwością. Przytém iest także korzystnie kiedy matka lub mamka kąpeli równie używa.

Czyliż potrzeba nowych dowodów że i świerzb przez te kąpiele goić można, i nawet iuż po kilka razy goiono. W téy chorobie należy więcéy mydłem skutecznie nacieranie o wiele mocniéy i tylko ciepłą wodą ciało polewać. W stanie téy słabości, wypada kąpać się przynajmniéy raz na dzień, a ieżeli bydz może i dwa razy Tym sposobem świerzb goiono bez najmniejszego użycia innych środków, w razie kiedy choroba ta, do wysokiego stopnia iest posuniętą, powszechnie nacieranie Siarką, lub kto przekłada parne siarczane kąpiele połączenie tychże z kąpielami rossyjskiemi uleczenie przyspiesza prędzéy niż gdyby

kuracya przez pojedyncze używanie jednego lub drugiego sposobu odbywaną była.

f, Skrofuły, przeciw tym kąpiele Rossyiskie iako środek goienia mają w prawdzie bardzo wielką, lecz zawsze warunkową wartość, tak iak każdy inny sposób przeciw téy nieszczęśliwéy chorobie używany. Stan ciała dręczonego skrofaliczną słabością, iest w różnych czasach bardzo różnym, tak że częstokroć bardzo różnych środków wymaga. Żadne przeto pojedyncze lekarstwo pod żadnym względem za szczególniéy pomocne przekładane być niemoże. Przy wielkiéy nieczynności limfatycznego systemu, w téy chorobie drażliwość Arteryi, tak iak czułość nerwow, iest wzniesioną, i częstokroć do takiego stopnia posuniętą że znaczne zapalenie w pojedynczych organach powstaie, nawet bez dostrzeżenia zewnętrznych oznaków. Z tąd więc wynika że kąpiele Rossyiskie w takim stanie, nie są przydatnemi. Także używanemi bydź niepowinny w ówczas, skoro przy mniéy mocnéy febrze

naczynney, gruczoły kreskowe a szczególnie napuchnięcie gruczołów wiakimkolwiek z organ jest zapalone. — W razie skrofalicznie napuchłych i stwardniałych chociaż niezapalonych gruczołów na płucach, po naywiększey części kąpiele rossyiskie nie są do życzenia, gdyż w takim stanie niebezpieczeństwo kaszlu krwistego jest za wielkie.

Lecz, gdy płuca i inne wnętrzości, wolnemi są od skrofułów i te szczególnie w exystujących częściach Peripheryi czyli w obwodzie ciała znajdują się, można i należy w tym razie skoro system naczyń krwistych nie jest febrą wzburzony, kąpiele rossyiskich używać; wieloliczne wszakże doświadczenia przekonały że użycie to do naydzielniejszych środków które kiedykolwiek przeciw skrofułom używano należą. Zmniejszają za nadto wielką czułość nerwow, i zniżają drażliwość Arteryi, a przeciwnie wznoszą czynność sił żywotnych iak równie limfatycznych naczyń. Dla tego téż są w stanie naymocniejsze i naytwardsze na-

puchnięcia skrofuliczne rozpędzić i najgorsze wrzody które się na skrofulicznych chorobach zasadzają goić. Tak właśnie, osoba płci żeńskiej 22 lat mająca, dręczona skrofulicznem wielkim i twardym napuchnieniem w żywocie przez które się toż napuchnięcie nieforemnie rozciągało, i które widocznie z kresków występowało, (na co blisko lat dwa nader starannych środków używano) przez 44 kąpiel parnych rosyjskich w ciągu trzech kwartałów od tak twardej puchliny uwolnioną została, i następnie dobrego używała zdrowia.

Inna osoba także płci żeńskiej, która przez skrofuliczny wrzód na prawym kolanie, już właśnie do stanu suchot zbliżała się, iedynie przez kąpiele parne rosyjskie których przeszło 50 użyła, wyprowadzoną została. — P. Schmidt opisuje w tém miejscu wielkość, wrzodu i dziwi się nad sposobem w jaki zrośnięcie skóry nastąpiło. (stron 146.)

Jedna z nayprzykrzyszych działań.

choroby skrofalicznój, jest: (die Harthörigkeit, tępy słuch) bezczułość, odrętwiałość. Równie przeciw temu okazały się kąpiele rosyjskie po kilka razy bardzo skutecznymi. Przy iednych to złe znacznie zmniejszono, przy innych zaś zupełnie wykorzeniono.

Lubo rodzaj Tumorów pęcherzykowatych (Belggeschwülsten) które pod nazwiskiem (der Ganglien oder Ueberbeine) gruczołów węzłowatych są znane, wprost do przypadków choroby skrofalicznój liczyć nie można; przecież nadmienić tu o nich wypada, ile że kąpiele rosyjskie dzielnie na nie działają.

Umyślnie, nigdy jeszcze przeciw nim nie używano tego sposobu, lecz ile przypadkowo zdarzyło się kiedy innych przyczyn kąpiele brane były, te ginęły bez oddzielnego starania i używania mocniejszego tarcia lub tym podobnych.

g. Rozdęcie żył (Variköse Ausdeh-

nung der Venen) Poprzednio nadmienionem zostało, że parne kąpiele rosyjskie czynność żył krwistych podnoszą. Naywiększy i naywięcący uderzający dowód daje nam działanie żył tychże w chorobie wspomnionych naczyń, które z tylu dolegliwościami i wedle różności rozłączenia swego po ciele z mniejszym lub większym niebezpieczeństwem są połączone. — Niech będzie iaka chce przyczyna téj choroby, to przecież jest zawsze najbliższe, ciągle osłabienie i uspienie czynności sił żywotnych których działanie w wyższym lub niższym stopniu się znayduje.

Podotąd ani Medycyna ani téż Chirurgia nie podała sposobu przez któryby choroba ta uleczoną być powinna. Ulżenie cierpień jest naywiększym co dotąd wynaleziono, lecz sposoby zupełne téj choroby wyleczenia jeszcze nie są osiągnięte.

Przez używanie kąpielei parnych rosyjskich udało się kompletną kuracyą tego rodzaju do skutku doprowadzić.

Pewna Dama która w pierwszych miesiącach swéy brzemiennosci nieia-
kie cierpienia, przez nabrzmienie żył
krwistych uczuwała, w następnych ra-
zach co raz bardziéy się powiększało;
za czwartą razą swéy brzemiennosci
przez nadzwyczajne rozdęcie żył, nie-
tylko całych odnóg dolnych (untere
extremität) ale nawet podbrzusza, do
stanu prawdziwie godnego politowa-
nia przywiedzioną została; i to aż do
końca brzemiennosci trwało. Każde
położenie ciała, czy to na plecy, czy
na bok, sprawiało iéy bóle, chodzić na-
wet nie mogła, częścią dla ściągania
w nogach, częścią dla mocnego klócia
w goleniach. Wszystkie środki lekar-
skie iakie tylko mogły być użyte, by-
ły daremnemi dopiero przez szczęśli-
we rozwiązanie owe mocne dręczenia
ustaly. Rozdęcie żył, trwało iednak
wznacznym stopniu i ciągle, a bóle
licznie po sobie następujące, mocne i
urywkowe klócie nakazywały obawiać
się okropnego w biodrach cierpienia.

Po bezskuteczniém użyciu mnóstwa
środków, zaczęto nakoniec kąpiele ros-

syiskie, krórych działanie naypomyślniejszy wydało rezultat. Cierpienie w biodrach iuż po kilku kąpielach zniknęło a dalsze tychże używanie, uleczyło rozdęcie żył krwistych. Cztery lata późniéy w drugiéy połowie piątéy brzemiennosci, dało się z nowu uczuć kilka cierpień tego rodzaju; zniknęły iednak natychmiast, po użyciu kąpeli rossyiskiéy, co za każdym uczuciem iakowéys dolegliwości aż po skończeniu 8^{go} miesiąca brzemiennosci, z szczęśliwym skutkiem powtarzano. Rozwiązanie silném dziecięciem odbyło się nader szczęśliwie. — Godne uwagi iest przytém ieszcze, że Dama ta pierwsze troie dzieci, częścią dla braku pokarmu, częścią dla mocnego bólu brodawek, wcale nie należycie, a zaś czwarte wcale przez nią karmione być niemogło; piąte dziecko przy dostatecznym pokarmie i bez cierpień na brodawki sama karmiła.

Następujące dwa wypadki policzyć także można do postrzeżeń, przy których lubo żadne rozdęcie żył mieysca nie miało iednakże znaczne nabranie było widoczném.

Pierwszy przypadek dotyczy pewnej Damy, która od 28 roku wieku swego skutkiem mocnych i powtarzanych zaziębień 8 lat wciąż na kurcz żołądka cierpiała. Po upływie tego czasu ustała raptownie regularność i zarazem zmniejszyły się napady kurczu żołądka. Lecz nastąpił mocny ból głowy, za każdym dniem coraz mocniejszy i nakoniec tak nieznośny, że chora do żadnej czynności zdatną być nie mogła. W kilka miesięcy potem uderzyła na nią Epilepsya. Początkowo okazywała się co 14 dni, następnie co tydzień raz, później co dzień, a nakoniec dwa razy na dzień, z rana i na wieczór. Dwa lata upłynęły od pierwszego okazania się Epilepsyi, w czasie nieustannie mnożących się zjawisk tej choroby; używane lekarstwa wcale nie skutkowały. Twarz chorej była obrzmiałą sino-czerwoną, oczy mdłe, język poruszał się z trudnością do mówienia, mowa była nie wyraźną, i trzymanie ciała zupełnie opuszczone.

W takim stanie zostając, udała się

do kąpeli rosyjskich, w którój co 5 minut kropla wody miała iéy na głowę spadać. To iednak nie stało się, gdyż chora dla bólu, iaki iéy spadające krople wody na głowę za każdą razą sprawiały, iuż więcéy do tego nakłonić się nie dała. Wypadało więc tylko oblewać ją zimną wodą. Skutek przewyższył wszystkie nadzieie: napad któren więcéy niż rok, co wieczór okazywał się, iuż w pierwszy wieczór po kąpeli chorą opuścił. W cztery miesiące potem w którym to czasie chora tygodniowo po dwa a rzadko trzy razy kąpeli używała, wolną została od najmnieyszego napadu Epilepsy, nawet kurcz żołądka iuż więcéy nie pokazał się, a całe ciało przybrało postać nowego życia.

Drugi przypadek: Pewny młody i silny człowiek, dwadzieścia i dwa lat liczący, którego nigdy żadna nie trapiła słabość, będąc w Grudniu 1817 r. w Holandyi zaproszony na obiad gdzie bardzo wiele trunków używano, pił najmniey dwadzieścia gatunków wina, a obiad trwał od godziny 5 po po-

łudniu do 12. w nocy. Po skończonym obiedzie pojechał wczasie największój mgły 5 mile do swego mieszkania. Już w drodze uczuł mocny ból głowy, a następnego rana po obudzeniu się ze snu niekoniecznie porzepiającego, ból ten iak się sam choroby wyraził przeszedł wszystkie granice. Spiesznie użyty proszek na wromity nie zrobił skutku, owszem w pół godziny potem zapadł chory w stan bezzmysłowy z którego dopiero po 6 dniach został wyprowadzony. Po upłynieniu 6 tygodni przecież tego dokazano, że chory był wstanie pieszo przechodzić się, lecz do żadnych interesów nie miał zdatności, co nawet po upływie 6 lat od owego dnia wesołego niesposobność ta ciągle w swėj mocy trwała.

Łatwo się domyśleć można, ile dla przywrócenia zdrowia tak młodemu i pełnemu nadziei człowiekowi starań czyniono, lecz stan w którym został, zawsze był iednakowy. Prawa noga i prawa ręka cierpiały naywięcej, krzyże nie mogły znieść długo

wolnego stania, po $\frac{1}{4}$ godzinnym przeysciu, powstawał w całej długości tychże ból niewypowiedziany a następnie ciało naprzód opadało, i chory jeżeli chciał uniknąć niebezpieczeństwa przewrócenia się, musiał się w łożku położyć. Język z trudnością niezrozumiałe słowa tworzył, oczy były mdłe, rysy twarzy ospałe, a kolor szaroniebieski. Nawet nigdy nie był wstanie myśliiednéy, dla braku słów dostatecznie wyrazić; czynność iednakże umysłowa szczególniéy rachuba nie na tém nie ucierpiała.

Żestan ten powstał z rozdęcia naczyń a szczególniéy z mózgu i śpiku krzyżowego, naprowadza na to, nietylko powód choroby, ale i iéy zjawiska, szczególniéy ból w krzyżach, za prostem podniesieniem ciała.

Po bezskutecném przez lat 6 leczeniu udał się chory do kąpeli parnych rossyiskich, których używszy 49 utracił chromanie prawéy nogi iak równie bole w krzyżu i w ręce prawéy, wyiąwszy nieco w palcach. Nie można

więc wątpić, że przy dalszém kontynuacyi kąpeli parnych rossyiskich zupełne zdrowie mógł pozyskać.

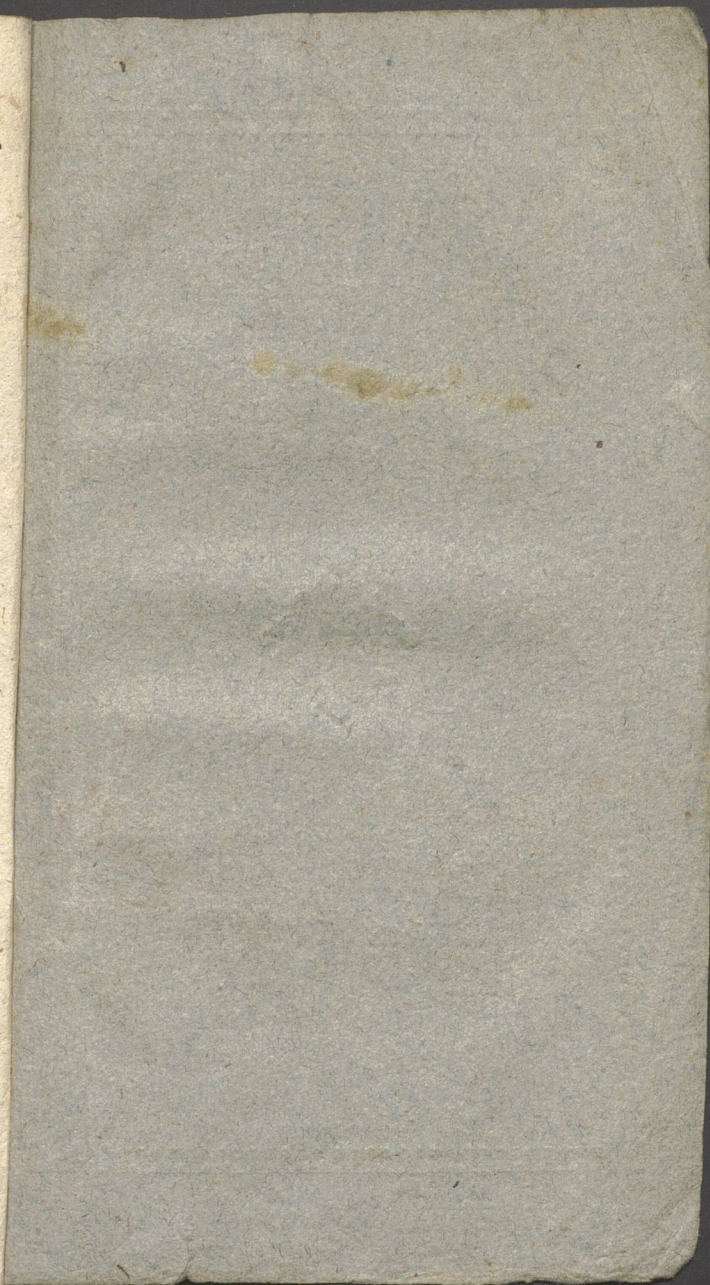
Na tém kończąc, łączy Doktor Schmidt swe życzenia, aby Rys ten posłużył za prawdziwą wskazówkę, do używania kąpeli parnych rossyiskich, już to pod względem dyetalnym już lekarskim.

Zresztą i nie lekarz łatwo z przywiedzionych postrzeżeń pozna przypadki, kiedy użycie kąpeli parnych rossyiskich, użytecznym być może, a kiedy bez rady lekarskiej używać by ich nienależało.

Przebieg choroby w Lichaczu J. S. Opatow

1853







BIBLIOTEKA
AKADEMII MEDYCZNEJ
W LUBLINIE

05294

Uniwersytet Medyczny w Lublinie

nr inw.: XX - 40045



BG 5294

